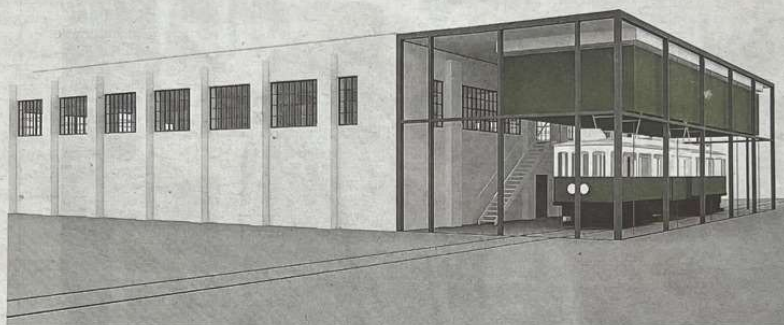


## POMPGEBOUW MIJNEN

# Interactief museum in het Schutterspark laat bezoeker per tram reizen door de tijd

De roemruchte tram genaamd De Limburger keert terug in Brunssum en zal als 'tijdreismachine' gaan fungeren. De tram wordt hét uithangbord voor een interactief museum in het Schutterspark, dat 5,4 miljoen euro gaat kosten.



Het toekomstige museum met aanbouw. Rechts tram 610, genaamd De Limburger. FOTO BMC YACHT GROUP

BRUNSSUM  
DOOR STEFAN GILLISSEN

**A**l enige jaren wordt gesproken over een museale invulling van een van de historische pompegebouwen in het Schutterspark. Gisteravond zijn raads- en commissieleden bijgepraat over het plan. Vier pompegebouwen deden zo'n honderd jaar geleden dienst voor de Staatsmijnen. Grondwater werd er ontzield. Na de mijnsluiting verdwenen bijna alle tastbare herinneringen aan de steenkoolwinning. De gebouwen in het Schutterspark bleven echter staan. Drie panden werden al gerestaureerd. Pompegebouw 4 zal de locatie worden voor het museum.

## Bewaard

Dat tram 610, ofwel De Limburger, er een plek zou moeten krijgen, stond praktisch in de sterren geschreven. Deze en andere trams brachten koepels naar hun werk. Dag en nacht reden de trams van de Limburgsche Tramweg-Maatschappij (LTM), maar ze verdwenen na de mijnsluitingen uit het straatbeeld. Alleen lijn 610 overleefde, mede door ingrijpen van de Miljoenenlijn in Simpelveld.

Die doneert De Limburger aan Brunssum, al hadden andere gemeenten ook grote interesse. „Het is onze droom om deze unieke verzameling Limburgs spoorweg erfgoed op een mooie plek te presenteren voor een breed publiek”, verklaarde een woordvoerder in maart 2019. Vijf jaar later is het plan daarvoor klaar.

Het 830 vierkante meter grote Pompegebouw 4 wordt gerestaureerd en krijgt een glazen aanbouw waarin de tram komt te staan. Bezoekers kunnen daar instappen en worden met een koptelefoon in hun eigen taal begeleid op een reis. Die start nadat een doosvormige ruimte met projectieschermen over de tram heen zakt.

Geen DeLorean, zoals de auto uit de film *Back to the Future*, maar een tram maakt het mogelijk de bezo-

kers naar andere tijden te voeren. De projecties zullen variëren. Zo zullen onder meer de pottenbakkers te zien zijn die er rond het jaar 1100 actief waren, de tijd waarin Brunssum waarschijnlijk ontstond. Er wordt een ondergrondse reis door de steenkoolmijnen gemaakt, en ook de straten en huizen rond de Staatsmijn Hendrik worden bezocht. Korte tijd later rijdt de tram door het hart van de Parelstad tijdens een virtuele World Festival Parade, het folklorefestival dat de stad voor even tot centrum van de wereld maakt.

Ook het *Verhaal van Hoop* krijgt er een belangrijke plek. Reizigers worden virtueel vergezeld door joodse vluchtelingen op weg naar hun onderduikadres in Brunssum. Honderden overleefden daar de Holocaust – niet één jood werd er verraden. Het is een unieke geschiedenis, die mede dankzij de Stichting Jack Aldewereld wordt verteld. De stichtingen Anne Frank en Kamp Westerbork spelen daarin ook een belangrijke rol.

## Persoonlijke ervaring

De zes ronde waterfilters in het

Geen DeLorean, zoals de auto uit de film *Back to the Future*, maar een tram maakt het mogelijk de bezoekers naar andere tijden te voeren. De projecties zullen variëren. Zo zullen onder meer de pottenbakkers te zien zijn die er rond het jaar 1100 actief waren, de tijd waarin Brunssum waarschijnlijk ontstond.

pompegebouw worden ruimtes voor persoonlijke ervaringen. Na een verbouwing kunnen in elke filter twee bezoekers in de huid van een persoon uit de geschiedenis kruipen. Ze spelen dan een rol in een interactief 'toneelstuk'.

Dat kan dankzij een speciale armband die aanwezigheid detecteert. De bezoekers verblijven tegenover elkaar, gescheiden door een glasplaat.

Aan elke kant is een ander verhaal te zien en moeten keuzes worden gemaakt. Pas daarna worden de consequenties duidelijk.

Meerdere thema's zijn mogelijk in meerdere talen. Er wordt een link gelegd tussen heden en verleden. Zo wordt de bezoeker niet alleen geplaatst tegenover de onderduiker uit de Tweede Wereldoorlog, maar ook tegenover de vluchteling anno 2024.

In het tweede verdiepingen tellende pompegebouw is ook plek voor een expositie. Die vertelt het verhaal over de bodem onder Brunssum en wat die herbergt.

Hij leverde niet alleen steenkool, maar ook aardewerk en veldbrandstenen. Er is aandacht voor drinkwater en bijzondere grensoverschrijdende natuur, zoals de Brunssummerheide.

Dat in Pompegebouw 4 een museum komt, is een bijzonder moment voor wethouder Hugo Janssen (Lijst Borger, Schutterspark).

Diens grootouders speelden in en rond de gebouwen een rol in het verzet. Zij verborgen 21 joodse kinderen.



Tram De Limburger keerde vijf jaar geleden terug in Limburg en werd in Simpelveld door de Miljoenenlijn gerestaureerd. FOTO BAS QUAEVILIEG